



АДМИНИСТРАЦИЯ
БЕРДЮЖСКОГО МУНИЦИПАЛЬНОГО РАЙОНА
ТЮМЕНСКОЙ ОБЛАСТИ

РАСПОРЯЖЕНИЕ

31 октября 2025г.

№ 323р

с. Бердюжье

**Об утверждении муниципальной программы
«Основные направления развития социального
обслуживания населения Бердюжского
муниципального округа на 2026-2028 годы»**

На основании Устава МО Бердюжский муниципальный округ Тюменской области, в целях реализации распоряжения администрации Бердюжского муниципального района от 30.09.2013 № 182 р «Об утверждении Положения о порядке разработки, утверждения и выполнения муниципальных программ»:

1. Утвердить муниципальную программу «Основные направления развития социального обслуживания населения Бердюжского муниципального округа на 2026-2028 годы» согласно приложению к настоящему распоряжению.

2. Настоящее распоряжение вступает в силу с 01 января 2026 года.

3. С момента вступления в силу настоящего распоряжения, распоряжение администрации Бердюжского муниципального района от 12 ноября 2024 № 335р «Об утверждении муниципальной программы «Основные направления развития социального обслуживания населения Бердюжского муниципального района на 2025-2027 годы» считать утратившим силу.

4. Настоящее распоряжение разместить на официальном сайте Бердюжского муниципального округа.

5. Контроль за исполнением данного распоряжения возложить на заместителя главы района, председателя комитета по культуре, спорту и молодежной политике.

Глава Бердюжского
муниципального округа

А.А.Хуснулин

Приложение
к Распоряжению администрации
Бердюжского муниципального района
№ 323р от 31 октября 2025 г.

Муниципальная программа

**«Основные направления развития
социального обслуживания населения Бердюжского
муниципального округа на 2026– 2028 годы»**

Исполнитель Программы — АУ «КЦСОН Бердюжского муниципального района»

СОДЕРЖАНИЕ:

• Паспорт муниципальной программы «Основные направления развития социального обслуживания населения Бердюжского муниципального округа на 2026-2028 гг.»	3-4
• Динамика предоставления услуг населению структурными подразделениями АУ «КЦСОН Бердюжского муниципального района» -----	5-8
• Характеристики объекта, воздействие на который предполагается в рамках муниципальной Программы (Содержание Программы).....	9-26
• Цели и задачи программы.....	27-28
• Система основных Программных мероприятий.....	29
• Финансовое обеспечение программы.....	29
• Ожидаемые конечные результаты и показатели программы.....	30
• Оценка неблагоприятных факторов реализации программы.....	30-31
• Механизм реализации программы.....	31
• Мониторинг реализации программы.....	32
Приложение №1 " Система мероприятий муниципальной Программы "Основные направления развития социального обслуживания населения Бердюжского муниципального района на 2026-2028 годы"	33-34

**Паспорт
муниципальной программы «Основные направления развития
социального обслуживания населения муниципального района» на 2026 – 2028 годы**

Наименование субъекта бюджетного планирования	Администрация Бердюжского муниципального района
Дата и номер правового акта об утверждении Программы	Распоряжение администрации Бердюжского муниципального района № ____ от _____ 2025 г.
Наименование Программы	«Основные направления развития социального обслуживания населения Бердюжского муниципального округа» на 2026 – 2028 гг.
Цели Программы	1. Повышение уровня качества социального обслуживания населения; 2. Увеличение внебюджетных доходов учреждения
Задачи Программы	1. Обеспечение оказания социальных услуг в рамках государственного стандарта социального обслуживания населения; 2. Предоставление гражданам субсидий на оплату жилых помещений и коммунальных услуг
Сроки реализации Программы	2026 – 2028 гг.
Объем и источники финансирования Программы (с разбивкой по годам)	Всего 104404,0 тыс. руб.: в том числе по годам: 2026 г. – 33824,0 тыс.руб., в т.ч. перевозка организованных групп детей, находящихся в трудной жизненной ситуации, к местам отдыха и обратно - 95,0 тыс.руб.; предоставление гражданам субсидий на оплату жилого помещения и коммунальных услуг – 1775,0 тыс.руб. и содержания специалиста по начислению субсидии - 137,0 тыс.руб.

	<p>2027 г. – 34820,0 тыс.руб. в т.ч. перевозка организованных групп детей, находящихся в трудной жизненной ситуации, к местам отдыха и обратно - 95,0 тыс.руб.; предоставление гражданам субсидий на оплату жилого помещения и коммунальных услуг – 1915,0 тыс.руб. и содержания специалиста по начислению субсидии - 142,0 тыс.руб.</p> <p>2028 г. – 35760,0 тыс.руб. в т.ч. перевозка организованных групп детей, находящихся в трудной жизненной ситуации, к местам отдыха и обратно - 95,0 тыс.руб.; предоставление гражданам субсидий на оплату жилого помещения и коммунальных услуг – 2022,0 тыс.руб. и содержания специалиста по начислению субсидии - 147,0 тыс.руб.</p>
<p>Ожидаемые конечные результаты реализации Программы и показатели эффекта</p>	<ol style="list-style-type: none"> 1. Повышение эффективности мер социальной поддержки отдельных категорий граждан; 2. Усовершенствование системы муниципального заказа; 3. Внедрение совершенствованной системы организации предоставления социальных услуг населению; 4. Увеличение доли платных услуг в общем финансировании, расширение спектра дополнительных услуг для населения района; 5. Укрепление материально-технической базы учреждения.

Динамика предоставления услуг населению структурными подразделениями АУ «КЦСОН Бердюжского муниципального района»

Наименование	Количество мест или чел.			Количество оказанных услуг населению		
	2024	Ожидаемое 2025	2026-2028 план	2024	Ожидаемое 2025	2026-2028 план
	Служба помощи и ухода на дому, в том числе:	80	73	73	30157	31829
социальное обслуживание на дому, «Стационар на дому»	67	58	58	24475	25575	25500
«Приемная семья для пожилого гражданина»	7	9	9	5580	6200	5500
социального обслуживания в форме на дому (многодетные)	1	1	1	72	24	24
Проведение социально-оздоровительных мероприятий по технологии «Санаторий на дому»	5	5	5	30	30	30
Служба социализации и реабилитации, в том числе	244	248	248	244	244	248
дети-инвалиды и инвалиды, старше 18 лет	169	175	175	169	175	175
- инвалиды, дети-инвалиды с психическими, расстройствами; чел.	8	8	8	8	8	8
- реабилитационный центр на дому	22	22	22	22	22	22
- группа дневного пребывания по профилактике возрастных изменений, чел.	18	21	21	18	21	21
- определение нуждаемости ребенка и семьи в ранней помощи и разработке индивидуальной программы ранней помощи	2	2	2	2	2	2
- предоставление услуг ранней помощи детям и их родителям (законным представителям) в рамках индивидуальной программы ранней помощи	1	1	1	2	1	1
- предоставление услуг ранней помощи детям и их родителям (законным представителям) вне индивидуальной	1	1	1	2	1	1

программы ранней помощи						
- сопровождение семей с инвалидами, детьми - инвалидами, (« интеграционный консультант»)	10	10	10	0	10	10
-предоставление во временное пользование ТСР, вспомогательных устройств и вспомогательных средств для ухода	8	8	8	0	8	8
Служба по сопровождению по месту жительства (ранее до 2019 г.- Отделение срочной социальной помощи (количество услуг)	7111	6990	7338	6586	6990	7338
-предоставление срочных социальных услуг	6042	5862	5862	6008	5862	5862
- предоставление услуг по формированию у граждан старшего поколения функциональной грамотности;	170	220	220	157	220	220
Предоставление услуг выездной мобильной мульти дисциплинарной бригадой	170	180	180	157	180	180
- обеспечение продуктовыми наборами, средствами санитарии, средствами по уходу за детьми и другими средствами первой необходимости;	10	10	10	10	10	10
Доставка лиц, проживающих в сельской местности, в медицинские организации службой «мобильная бригада»	633	718	718	254	718	718
Группа экспертизы документов - экспертиза документов, необходимых для предоставления мер социальной поддержки и социального обслуживания	3300	3183	3183	3940	3183	3183
Предоставление гражданам субсидий на оплату жилого помещения и коммунальных услуг	Прием всех заявлений, поступающих в учреждение	Прием всех заявлений, поступающих в учреждение	Прием всех заявлений, поступающих в учреждение	Прием всех заявлений, поступающих в учреждение	Прием всех заявлений, поступающих в учреждение	Прием всех заявлений, поступающих в учреждение

отделение Семейный многофункциональный центр т. ч.:	432	432	232	432	432	232
- социальное обслуживание в полустационарной форме на 18 дней несовершеннолетним, признанным нуждающимся в социальном обслуживании в связи с наличием у них обстоятельств, ухудшающих или способных ухудшить условия жизнедеятельности;	197	197	97	197	197	97
-социальное обслуживание в полустационарной форме на 10 дней несовершеннолетним, признанным нуждающимся в социальном обслуживании в связи с наличием у них обстоятельств, ухудшающих или способных ухудшить условия жизнедеятельности	235	235	135	235	235	135
Предоставление социального обслуживания в стационарной форме (СВГ)	0,8	0,8	0,8	292дет о-дн.	292дет о-дн.	292 дето- дн.
- служба транспортного обслуживания отдельных – категорий граждан;	620	620	620	620	620	620
Обеспечение питанием детей в оздоровительных организациях с дневным пребыванием	45	45	45	45	45	45
«Оказание социально-педагогических услуг»			4			4
Обучение лиц, осуществляющих уход в рамках технологии «Школа ухода»:						
- групповое занятие;	0	10	10	0	10	10
- индивидуальное занятие;	0	8	8	0	8	8
- индивидуальная выездная консультация на дому;	0	4	4	0	4	4

В динамике видно, что количество оказанных услуг населению увеличивается, также развивается и спектр услуг. Они становятся более доступные для всех слоев населения. Например, в **Службе социализации и реабилитации** в первые, начиная с 2023 года оказываются такие услуги, как:

- сопровождение семей с инвалидами, детьми – инвалидами « интеграционный консультант»,

- предоставление во временное пользование ТСР, вспомогательных устройств и вспомогательных средств для ухода;

в **Службе помощи и ухода на дому** с 01.06.2023 г. введена технология « Стационар на дому», а с 2024 г. технология «**Школа ухода**»:

С 01.06.2025 г. организовано новое отделение **Семейный многофункциональный центр, далее СМФЦ**. В 3 квартале 2025 года введена новая услуга для несовершеннолетних и их родителей: «Оказание социально-педагогических услуг» для профилактики отклонений в поведении и развитии личности получателей социальных услуг, формированию у них позитивных интересов, организации их досуга, оказание помощи семье в воспитании детей.

Раздел 1. Характеристики объекта, воздействие на который предполагается в рамках муниципальной программы

В Бердюжском муниципальном округе социальные услуги населению предоставляются автономным учреждением «Комплексный центр социального обслуживания населения Бердюжского муниципального района». С 01.06.2025 года изменилась структура учреждения. Вместо Агентства комплексного сопровождения, профилактики и экстренной помощи семье и детям организовано новое отделение **Семейный многофункциональный центр, далее СМФЦ.**

Социальные услуги, предоставляемые населению Бердюжского муниципального округа:

Нестационарное обслуживание	<ul style="list-style-type: none"> • Социальное обслуживание на дому: (социальное обслуживание на дому, технологии: «Приемная семья для пожилого гражданина», « Стационар на дому» и « Санаторий на дому» социальное обслуживание на дому (малоимущие, многодетные семьи) предоставляется Службой помощи и ухода на дому • Срочное социальное обслуживание и социально консультативная помощь гражданам, находящимся в трудной жизненной ситуации предоставляется Службой сопровождения по месту жительства. •
Полустационарное обслуживание	<ul style="list-style-type: none"> • Полустационарное социальное обслуживание в учреждении предоставляется Службой социализации и реабилитации и СМФ
Стационарное обслуживание	<ul style="list-style-type: none"> • Семейно-воспитательная группа (далее - СВГ)

По состоянию статистики от 01.10.2025 г. на территории Бердюжского муниципального округа проживает 10562 человек, из них трудоспособного населения - 5493 чел. (52,0% от всего населения района), 2873 человек старше

трудоспособного возраста (27,2% от всего населения района), 2620 человек – моложе трудоспособного (24,8% от населения района).

Численность льготных категорий граждан, проживающих в округе – 2441 человека, в том числе 1093 человек – федеральные льготники, 1327 человек – региональные льготники. Численность льготных граждан на 01.10.2025 года составляет 23,1% от общей численности населения округа.

Анализ категорий граждан, проживающих в округе на 01.10.2025 г



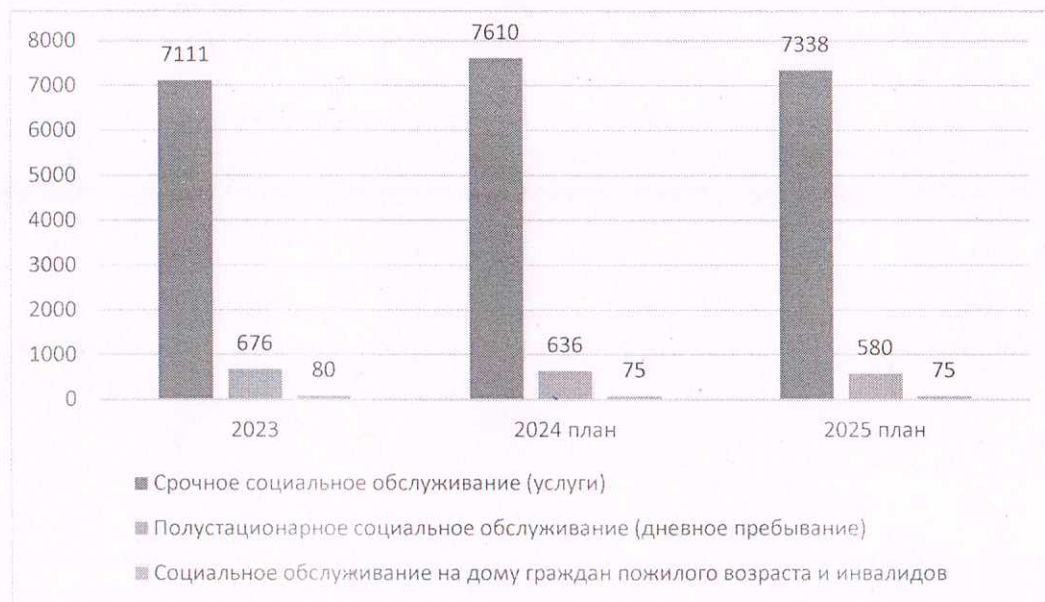
Соотношение численности льготных граждан на 01.10.2025 года, %



Численность пенсионеров в районе составляет 3616 человек, из них работающих пенсионеров 369 человека, пенсионеров по старости 2873 чел., пенсионеров, получающих МСП - 1681 человек. Семей с детьми, проживающих на территории округа – 1905, в них детей - 2757, из них многодетных семей - 280, в них - 1311 детей, неполных семей - 283, в них - 572 детей.

Одной из основных задач, стоящих перед учреждением социального обслуживания населения Бердюжского муниципального района, является предоставление обоснованных мер социальной поддержки льготным категориям граждан в соответствии с действующим федеральным и областным законодательством.

Динамика предоставления различных видов социального обслуживания нуждающимся категориям граждан, человек



В 2024г. и за 9 месяцев 2025 года охват граждан социальными услугами от численности граждан, нуждающихся в социальных услугах, составил 100%.

Социальные услуги предоставляются гражданам пожилого возраста и инвалидам, семьям, имеющим на воспитании несовершеннолетних детей, а также трудоспособному населению, согласно перечню услуг гарантированному государством и оказания дополнительных платных услуг.

За период 2023 - 2025 гг. в отделении социальной помощи на дому в среднем находилось на обслуживании 75 человек. Данный показатель выполняется в соответствии с муниципальным заданием. Из них 9 человек обслуживаются по технологии «Приемная семья для пожилого гражданина»

с 2016 года в перечень потребителей услуг социального обслуживания на дому впервые включены малоимущие многодетные семьи, признанные нуждающимися в социальном обслуживании (в частичной посторонней помощи). Данная услуга была предоставлена 2 многодетным семьям, согласно требованиям муниципального задания. В 2025 году – одной семье, согласно муниципальному заданию.

Предоставление социальных услуг семьям и детям полустационарным и нестационарным методом обслуживания позволяет обеспечить максимальный охват их услугами профилактической направленности, способствующей активизации собственного потенциала семьи по преодолению трудных жизненных ситуаций.

Курсовые услуги инвалидам предоставляются по одному из направлений, в соответствии с индивидуальной программой реабилитации - психологические услуги и медицинские (АФК).

В Службе социализации и реабилитации в АУ «КЦСОН Бердюжского муниципального района» ежегодно проходят (согласно муниципальному заказу) реабилитацию от 169 до 175 инвалидов согласно ИПРА, из них а 9 месяцев 2025 г- 26 детей-инвалидов . Кроме этого оказываются услуги:

- реабилитация на дому (план на 2025г. – 22 чел.)
- реабилитация в группе дневного пребывания по профилактике возрастных изменений (2024 год -21 чел., в2025 г- 21 чел.)
- оказание услуг инвалидам, детям-инвалидам с психическими расстройствами (в 2024 г. обслужено - 8 человек, план 2025 г-тоже 8 человек). Показатели на период 2026-2028 года учреждение планирует выполнить в том же объеме.

В 2024 году оказаны курсовые услуги 48 инвалидам старше 18 лет (комплексные - 101), 12 детям – инвалидам (комплексные услуги - 12). Всего было охвачено в 2024 г. полустационарной формой реабилитации 676 человек. План 2025 г- 680 человек.

Всего учреждением оказаны услуги семьям с несовершеннолетними в 2024 г – 1672 ед., за 9 мес. 2025 г.-1073 семьи. Оптимальное значение показателя удельного веса семей с детьми, получивших социальные услуги в организации социального обслуживания, к общему числу семей с детьми в муниципальном районе -60-70%

Наблюдается стабильность в охвате количества семей и детей полустационарным и нестационарным формами обслуживания, что обусловлено изменением технологии учета обращений граждан, введение новых форм и условий предоставления социальных услуг.

Центром социального обслуживания ведется работа по реабилитации граждан, освободившихся из мест лишения свободы (далее - МЛС).

В Бердюжском муниципальном округе создана и работает межведомственная комиссия (в состав которой входит специалист учреждения) по реабилитации граждан, освободившихся из МЛС, а также лиц, осужденных в виде исправительных и обязательных работ.

Им оказывается содействие в трудоустройстве, в получении материального пособия на первоочередные нужды, помощь социальной лавки, помощь в оформлении или восстановлении документов, психологическая и другая консультативная помощь.

Ежеквартально осуществляется контроль жизнедеятельности данной категории граждан, определяются проблемы и пути оказания помощи по их устранению. Всего за период 2024 г. обслужено 8 чел.; (освободилось из учреждений УФСИН- 12 чел.); за 9 месяцев 2025 г. обслужено - 5 человек, (освободилось - 5 человек).

Динамика показывает, что количество граждан, освободившихся из МЛС, имеет стабильный характер.

Динамика численности инвалидов в Бердюжском муниципальном округе, чел.

На 01.10.2025 года численность инвалидов в округе составила 984 человек, их них инвалиды старше 18 лет-910 человек.

- инвалиды 1 группы- 138 чел;
- инвалиды 2 группы-293 человек;
- инвалиды 3 группы- 479 человек;
- детей-инвалидов - 74 чел.

Численность инвалидов в районе носит стабильный характер. Отмечается небольшая тенденция к увеличению численности инвалидов, в т. ч. и количества детей - инвалидов. По сравнению с 2024 годом численность инвалидов увеличилась на 16 человек(1,7%)

Ежегодно на базе АУ «Комплексный центр социального обслуживания населения Бердюжского муниципального района» инвалиды и дети - инвалиды получают комплексную социальную помощь (в рамках муниципального заказа), оказываемую Службой социализации и реабилитации. В Службе социализации и реабилитации в первые, начиная с 2022 года оказываются такие услуги, как:

- определение нуждаемости ребенка и семьи в ранней помощи и разработке индивидуальной программы ранней помощи;
- предоставление услуг ранней помощи детям и их родителям (законным представителям) в рамках индивидуальной программы ранней помощи;
- определение нуждаемости ребенка и семьи в ранней помощи и разработке индивидуальной программы ранней помощи, а с 2023 года:
 - сопровождение семей с инвалидами, детьми – инвалидами «интеграционный консультант»,
 - предоставление во временное пользование ТСР, вспомогательных устройств и вспомогательных средств для ухода;

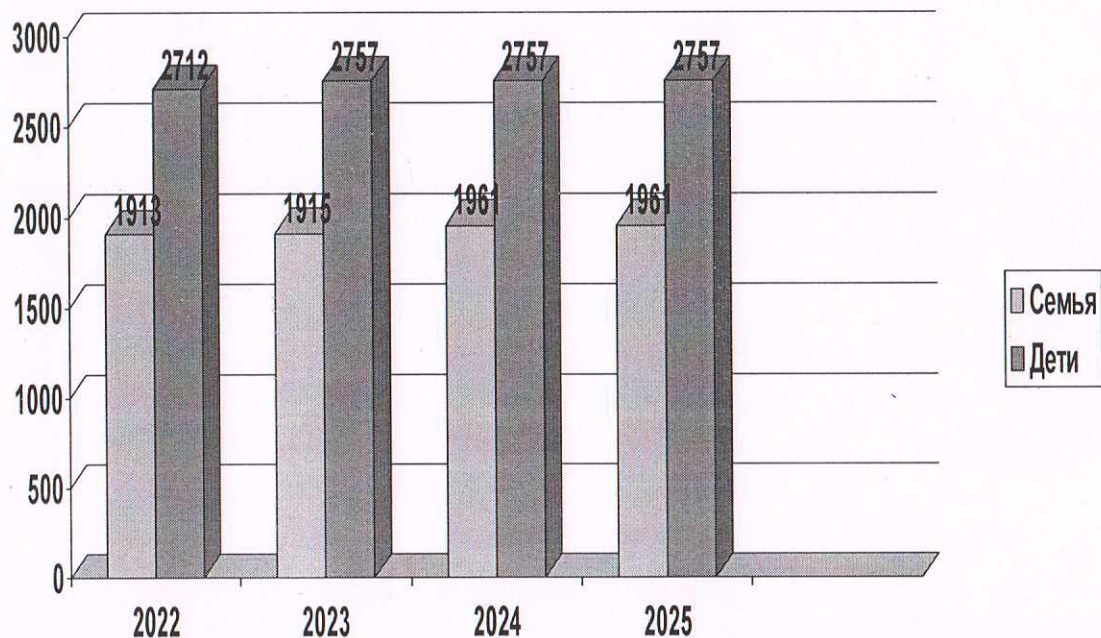
Группа реабилитантов может быть разной от 2 человек до 5, с которыми проводятся различные беседы, игры, занятия декоративно-прикладного искусства, тренинги, направленные на преодоление или ослабление отклонений в жизненном функционировании; занятия, направленные на удовлетворение социокультурных и духовных запросов, способствующих развитию социальной активности, творческих способностей личности; занятия АФК, занятия на тренажерах, гидромассаж ног, массаж всего тела на массажном кресле, психологические тренинги и др.

По желанию инвалидов для проведения информационных встреч приглашаются специалисты других ведомств: пенсионного фонда, юрист, работники УСЗН, специалисты отделения начисления льгот и субсидий, врач - терапевт.

с 2017 года с инвалидами проводится курсовая реабилитация, продолжительность которой составляет 12 дней. В перечень курсовых услуг входят, согласно индивидуальной программе инвалида, услуги психолога - консультирование, коррекция, диагностика и медицинские услуги (курс занятий адаптивной физической культуры).

Своевременное проведение реабилитационных мероприятий, оказание социально-бытовых услуг, а также содействие в предоставлении нуждающимся услуг оздоровления, обеспечение техническими средствами реабилитации (далее - ТСР) и направления их на санаторно-курортное лечение позволяет добиваться частичной реабилитации инвалидов.

Динамика семей с детьми, проживающих в Бердюжском муниципальном округе



Динамика численности семей, имеющих на воспитании несовершеннолетних детей, имеет стабильный характер, (на начало 2023года и до 01.10.2025 г. имеет место тенденция на увеличение количества семей с детьми и детей), немаловажной причиной которого является проводимая в стране социальная политика поддержки материнства и детства.

Для организации эффективной, комплексной работы с семьями сформирована и постоянно пополняется новой информацией база данных «электронный паспорт семьи», активно внедряется новый программный комплекс «АСП», которые позволяют систематизировать данную работу, организовать адресное предоставление мер

социальной поддержки и вести постоянный мониторинг качества жизни конкретных семей.

Семьи, находящиеся на социальном патронаже



На социальном патронаже и в межведомственном банке данных «группы особого внимания» в АУ «КЦСОН Бердюжского муниципального района» на 01.10.2025 г. состоит 26 семей, в которых проживает 47 несовершеннолетних. Причиной постановки на учет семей послужило их социальное неблагополучие: пьянство или алкоголизм двух или одного из родителей, уклонение или неисполнение своих родительских обязанностей по воспитанию и содержанию несовершеннолетних, жестокое обращение с детьми со стороны родителей или их законных представителей, и как следствие этих причин, совершение несовершеннолетними правонарушений или преступлений, нарушение детско-родительских отношений.

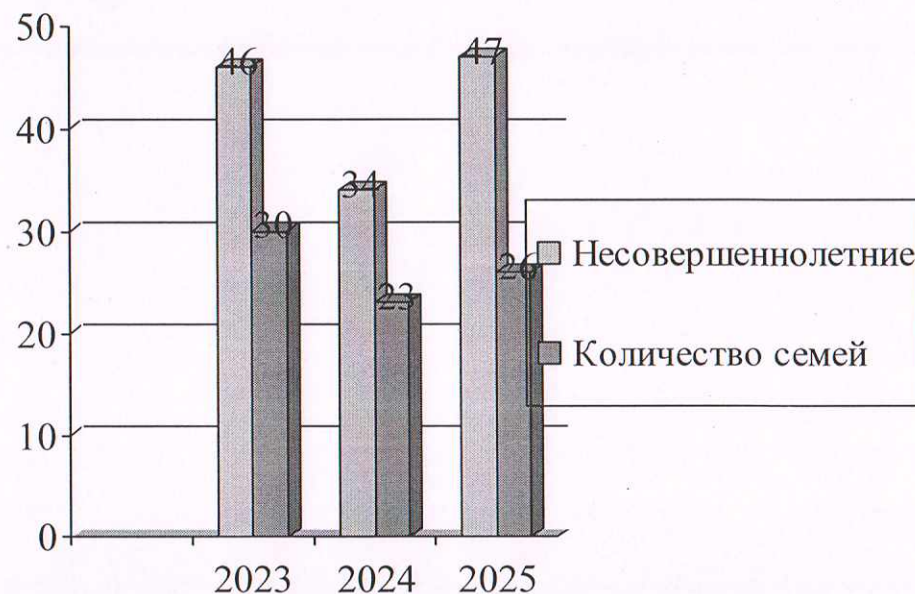
В организации и проведении профилактических мер по предупреждению подростковой преступности, социального неблагополучия в семьях, имеющих на воспитании детей, принимают участие все ведомства системы профилактики: Комиссия по делам несовершеннолетних и защите их прав администрации Бердюжского муниципального района, подразделение по делам несовершеннолетних ОП № 2 МО МВД РФ п. «Голышмановский» (дислокация п. Голышмановский), ГБУЗ ТО «Областная больница № 4 г. Ишим Объединенный филиал № 3 Бердюжская районная больница», отдел образования администрации Бердюжского муниципального района, отдел культуры, молодежи и спорта администрации Бердюжского муниципального района, сектор опеки и попечительства, межрайонное управление социальной защиты населения Аромашевский, Голышмановский, Бердюжский муниципальных округов.

Активно ведется информационная деятельность среди неблагополучных семей по профилактике наркомании, табачной и алкогольной зависимости, предупреждения отравления детей токсичными и медицинскими препаратами (родители обеспечиваются информационными листовками и другим материалом).

С целью оказания своевременной необходимой консультативной психологической и правовой помощи, созданы страницы учреждения на сайте «Одноклассники», официальный сайт учреждения с обратной связью. Работает телефон доверия. На 01.10.2025 г. поступило 43 звонка на телефон доверия, их них 13 от несовершеннолетних. С целью повышения родительской компетенции в некоторых вопросах воспитания детей, на сайтах размещается информация профилактического, информационного, воспитательного характера.

Динамика семей и детей, состоящих на учете в банке данных «группы особого внимания»

Динамика численности семей и детей, состоящих на учете в банке данных «группы особого внимания» постепенно снижается. Проблема затруднена тем, что обусловлено следующими факторами: нестабильной ситуацией организации трудозанятости родителей в районе; оказания не своевременной психологической, педагогической и наркологической помощи родителям, нестабильной экономической ситуации в стране в целом.



Динамика совершения несовершеннолетними преступлений имеет также нестабильный характер. Анализ совершенных преступлений несовершеннолетними, показывает, что большинство их проживает в неполных, малообеспеченных, социально-неблагополучных семьях, где родители злоупотребляют спиртными напитками и не уделяют должного внимания содержанию и воспитанию детей. Основным преступлением подростков является кража чужого имущества в корыстных целях.

Несовершеннолетние, совершившие преступления, поставлены на учет в банк данных «группы особого внимания» и к профилактической работе с ними подключены все ведомства системы профилактики, разработан и реализован

индивидуальный план реабилитации. Комплексная работа была проведена и в отношении родителей, осуществлен ежемесячный социальный патронаж, в ходе которого родителям оказана действенная помощь в трудоустройстве, в прохождении лечения от алкогольной зависимости, при необходимости оказана материальная и натуральная помощь, психолого-педагогическая помощь в вопросах воспитания детей и правовое просвещение несовершеннолетних и их родителей. В 2023 г. оказано помощь в лечении алкоголизма - 11 чел., в 2024 г.– 14 чел. За 9 мес. 2025 г- 9 чел.

Специалистами учреждения эффективно используются такие формы работы, как реализация мероприятий программы: «Ваш дом – ваша безопасность», (с 2019 года), «Безопасность» (с 2020 года) и межведомственной программы «Диалог поколений»(начиная с 2016 г. по настоящее время), направленных на профилактику совершения подростками правонарушений, в т. ч. повторных правонарушений и работу с несовершеннолетними, состоящими на учёте в банке данных «группы особого внимания», проведение межведомственных рейдов и «День правовых знаний». Осуществляются межведомственные рейды в вечернее время с целью контроля нахождения подростков в общественных местах и на улице, занятости их в вечернее время, нахождения подростков в состоянии алкогольного либо наркотического опьянения. Дни правовых знаний проводятся ежегодно во всех школах района. В мероприятиях участвуют специалисты ведомств системы профилактики, прокуратуры.

С детьми и подростками проводятся информационно - обучающие занятия, направленные на формирование, систематизацию и углубление правовых основ и знаний, профилактику совершения преступлений.

Организация занятости несовершеннолетних и их летнего оздоровления.

Ежегодно в учреждении предоставляются рабочие места для организации трудоустройства подростков (в 2023- 2025 гг.) организованы рабочие с места для двоих несовершеннолетних, состоящих на учете в межведомственном банке данных) из малообеспеченных, неблагополучных семей, совершивших правонарушение. Подростки выполняют работу по благоустройству территории, помогают в проведении мероприятий с детьми, посещающими полустационарное обслуживание. В летний период 2023 года трудоустроены - 2 подростка, в летний период 2024 г – 1 несовершеннолетний., в 2025 г.-1 несовершеннолетний, состоящий на учете в межведомственном банке.

Специалистами по социальной работе проводится работа по организации отдыха детей в летних загородных лагерях, формируются списки, родителям оказывается помощь в оформлении документов, для перевозки детей в летний

лагерь, предоставляется транспорт учреждения, сопровождение специалистом до места отдыха детей и обратно. В 2023 г. – отдохнули 20 чел., в 2024 г.-48 чел., в 2025 г-80 несовершеннолетних.

На летний период с общеобразовательными учреждениями района АУ «КЦСОН Бердюжского муниципального района» были заключены договоры на отдых и оздоровление несовершеннолетних, попавших в трудную жизненную ситуацию, в лагерях дневного пребывания. (ЛДП)

Ежегодно в ЛДП при общеобразовательных учреждениях отдыхает ежегодно по 45 несовершеннолетних.

Использование в работе с семьями, имеющими на воспитании несовершеннолетних детей, основных базовых технологий

В целях проведения эффективной реабилитационной работы с семьями, имеющими на воспитании несовершеннолетних детей, в социальной службе по работе с семьями за период 2023 - 2025гг. используются следующие технологии:

- «Ранняя профилактика социального сиротства» - направлена на работу с молодыми семьями, относящимися к группе риска», с одинокими молодыми мамами по профилактике социального сиротства и отказа от новорожденных детей. С этой целью проводится совместная работа с врачом – гинекологом по выявлению беременных женщин «группы риска». В рамках данной технологии работает клуб «Школа молодых родителей». С обслуживаемыми проводятся обучающие занятия, подготавливающие к рождению ребенка, цикл бесед «Азбука ухода за малышом», даются консультации по теме «Этапы физического и нервно – психического развития детей в возрасте до года».

- «Метод взаимодействия с сетевым окружением семей и детей, находящихся в трудной жизненной ситуации» - направлен на активизацию семейного социума в устранении причин, вызвавших кризис.

- Технология «Мы нужны друг другу» - направлена на профилактику разводов и подготовку молодых пар к семейной жизни. В рамках данной технологии, в 2024 году, проведена работа с 2 супружескими парами по решению проблем, вызвавшими кризис в семье. Ведется работа с подростками по подготовке их к семейной жизни, проводятся тематические беседы («Я и моя семья»). «Как избежать семейных конфликтов», «Счастливая семья» и др. В рамках технологии распространяется информационный материал для тех, кто готовится вступить в брак или находятся в предразводном состоянии (100 буклетов).

- Технология «Оказание экстренной психологической и правовой помощи подросткам и членам их семей в сети Интернет» - направлена на оказание анонимной психологической и правовой помощи несовершеннолетним и членам их семей. В рамках данной технологии, за период 2023-2025 гг., проведена информационная работа с более 230 учащимися общеобразовательных школ района. Распространен информационный материал с указанием телефонов Доверия в количестве 160 шт. Создана страница учреждения на сайтах «Одноклассники» с целью обеспечения своевременной, необходимой консультативной психолого-правовой помощи несовершеннолетним в решении их проблем.

- Технология «Организация реабилитационной работы с семьями, в которых родители (законные представители) жестоко обращаются с детьми» - цель, которой, оказать комплексную правовую, психологическую, педагогическую помощь детям, подвергшимся жестокому обращению со стороны взрослых.

- «Убереги себя от насилия» (обслужено 134 несовершеннолетних за 9 мес.2025 г.)

- «Школа замещающих родителей» - направлена на оказание замещающим родителям комплексной социально - психологической, педагогической и правовой помощи в воспитании приемных детей. В рамках данной технологии обслужены: в 2023 г. - 5 чел, в 2024 г.-7 человек., в 2025г -6 чел. Оказывается психолого-педагогическая помощь в вопросах воспитания приемного ребенка, особенностей его психики, в решении конфликтных ситуаций, восстановлении доверительного общения.

- Службы: телефон «Доверие», детский телефон доверия (в 2023 г. – 63 обращения., в 2024 г -62 обращений, в 2025 г- 43 обращения), «Диспетчерская служба» - направлены на оказание экстренной консультативной помощи обратившимся гражданам по интересующим их вопросам.

- Технология «Социальное сопровождение несовершеннолетних на стадии досудебного и судебного расследования» - начала свою деятельность в 2013 году и направлена на оказание помощи несовершеннолетнему, совершившему преступление и пострадавшей стороне в мирном урегулировании проблемы и защиты прав несовершеннолетних в судебном разбирательстве. В рамках данной технологии оказывается социальная правовая помощь в урегулировании конфликтов подросткам на стадии досудебного разбирательства, в результате чего судебные дела могут быть прекращены. Актуальна и в 2025 году.

- Технология «Организация психологической помощи несовершеннолетним, ставшим жертвой преступления» - направлена на оказание психологической помощи несовершеннолетним, ставшим жертвой насилия, защиты их прав.(обслужено в 2023 г.-6 несовершеннолетних)

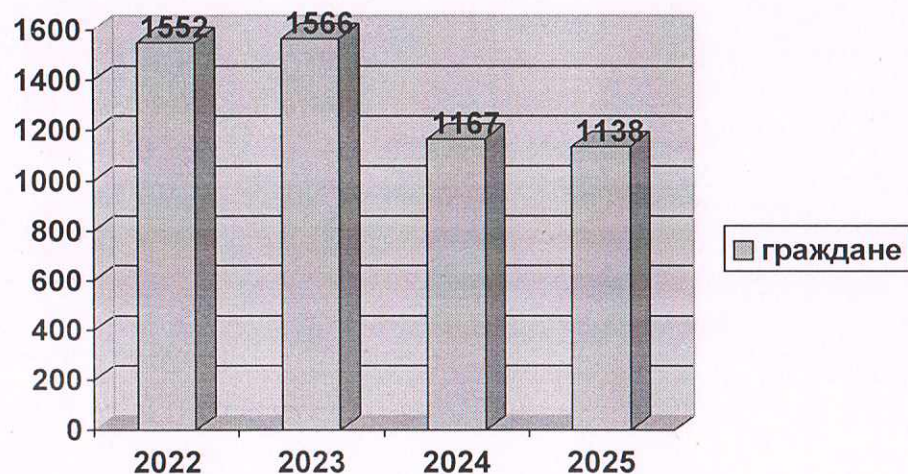
- Служба экстренного реагирования носит межведомственный характер. Служба создана с целью, оказать своевременную, комплексную помощь несовершеннолетним и их родителям, оказавшимся в кризисной ситуации. В 2023 году специалистами службы совершены выезды в 2 семьи. Причиной выездов в семьи послужило безответственное отношение родителей к своим обязанностям, оставление детей без попечения взрослых и алкоголизация родителей. В 2024 г. таких экстренных межведомственных выездов в семьи не было.

- Технология «Социальная работа с несовершеннолетними, освободившимися из учреждений УФСИН и их семьями - направлена на осуществление реабилитационной работы с несовершеннолетними, вернувшихся из мест лишения свободы и их родителями. За периоды 2023 - 2025 гг. данной категории несовершеннолетних не зарегистрировано в Бердюжском округе.

- Технология «Выездная служба комплексной реабилитационной помощи несовершеннолетним и их семьям». В рамках данной технологии осуществляется комплексная работа по социальному сопровождению несовершеннолетних и их семей, находящихся в трудной жизненной ситуации, вызванной малообеспеченностью семьи, пьянством родителей, не исполнением своих родительских обязанностей по воспитанию и содержанию детей. За 9 мес.2025 года, в рамках технологии оказаны социальные реабилитационные услуги 34 человекам, из них -23 несовершеннолетние.

ДИНАМИКА

изменения численности малоимущих граждан, чел



Доля малоимущих граждан в муниципальном округе составляет 10,8 % от численности населения.по сравнению с 2024 г. произошло уменьшение на 2,5% На 01.10.2025 г. это -1138 граждан, из них 500 трудоспособных граждан. (в 2024 г.-539 чел.) Для повышения реальных доходов семей, находящихся за чертой бедности, активно используется методика

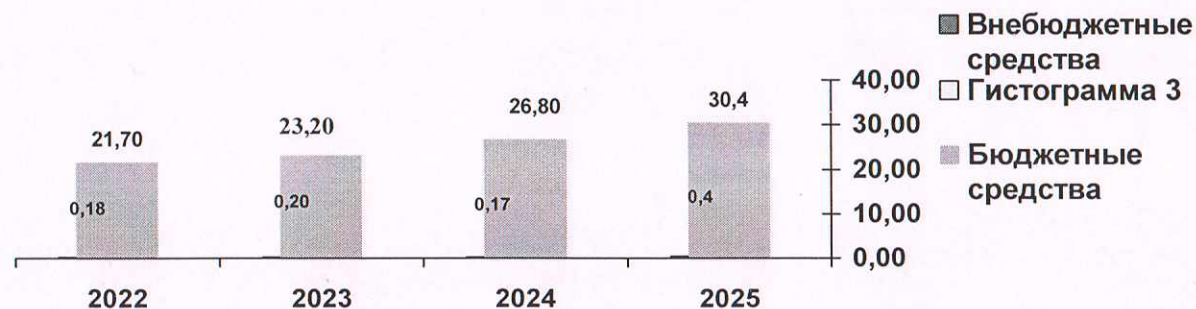
предоставления адресной помощи малоимущим семьям для выхода на самообеспечение. Межведомственный характер мероприятий позволяет обеспечить организацию оказания различных видов помощи семье - развитие личного подсобного хозяйства, организовать индивидуальную трудовую деятельность, профессиональное обучение, переобучение, трудоустройство и т.д.

На 01.10. 2025 года оказана помощь по программе выхода на самообеспечение – 8 семьям, из них 4 человека трудоустроены, 1 семье оказана помощь, как находящимся в трудной жизненной ситуации, с образованием ИП-2 семьи , на ЛПХ-1 семье.

Активно используются такие формы оказания помощи малоимущим семьям, имеющим на воспитании несовершеннолетних детей, как социальная лавка, выдача продуктовых наборов, обеспечение детей одеждой и обувью, канцелярскими товарами, оказание помощи через Российский Детский Фонд.

Ежегодно оказывается содействие в прохождении летнего оздоровления в загородных лагерях детям из многодетных, не полных, малообеспеченных семей, а так же детей оставшихся без попечения родителей или законных представителей.

Объем финансирования социальных услуг, предоставляемых населению с учетом внебюджетных средств, тыс. руб.(без капитальных вложений)



На основании приведенной диаграммы можно сделать вывод, что ежегодно увеличивается объем финансирования основной деятельности учреждения по предоставлению социальных услуг. Увеличение показателя связано с увеличением цен на основные энергоносители, услуг жизнеобеспечения, прожиточного минимума граждан, с добавлением других видов услуг.

Отмечается стабильность внебюджетной составной в общем объеме финансирования организации. Специалистами АУ «КЦСОН Бердюжского муниципального района» один раз в год проводится мониторинг по изучению уровня востребованности населением предоставляемых учреждением платных услуг.

В настоящее время оборудование и площади учреждения АУ «КЦСОН Бердюжского муниципального района» для оказания услуг используются по назначению и в полном объеме. Денежные средства, полученные от внебюджетной деятельности, позволяют улучшать материально - техническую базу учреждения, выплачивается заработная плата отдельным специалистам. В 2023 г. выделено - 650,9 тыс. руб. на приобретение мебели и оргтехники., в 2024 г. выделено на открытие Семейного МФЦ (капитальный ремонт и закупка мебели и оборудования)

Кадровое обеспечение учреждения

По состоянию на 01.10.2025г. в учреждении численность всех работников, состоящих в списочном составе и занятых в основной деятельности, составила 41 человека,(37,62шт.ед.) в том числе 25 специалистов.

Анализ кадрового положения сотрудников за 9 мес.2025 года показывает, что в учреждении:

Параметры	9 мес.2025 г.
Образование:	
высшее	16 чел.
среднее - профессиональное	17чел.
без профессионального образования	7 чел.
По возрасту работников.	
до 30 лет	1 чел.
от 30 до 55 лет	34 чел.

старше 55 лет	6 чел.
---------------	--------

Средний возраст работников на 01.10.2025 г. составил - 46,1год.

Таким образом, в учреждении 45,0% работников имеют высшее образование, 42,5 % -среднее специальное, В период с 2023 по 2024 гг. 60 % специалистов прошли обучение на областных семинарах, стажерских площадках и дистанционно. Повысили квалификацию (профессиональная переподготовка) - 2 специалиста. В учреждении намечены пути развития кадрового потенциала - система внешнего профессионального образования (обучение за пределами Центра в АУ ТО ДПО2 Областной центр «Семья», АУ СОН ТО «Областной реабилитационный центр для детей и подростков с ограниченными возможностями «Родник», АУ СРН ТО «СРЦН» с. Омутинское». В учреждении применяется также и дистанционная система обучения – вебинары, онлайн семинары. В учреждении совместно с Центром занятости населения организовано рабочих мест: в 2023 г. – 4 места, в 2024 г-2 места, в 2025 г-2 места.

Проблемы кадрового обеспечения учреждения:

1. Низкий процент специалистов и социальных работников, имеющих специальное профильное образование.
2. Низкая заработная плата специалистов других категорий, не вошедших в «Дорожную карту»: в 2023 г. составила - 19928,87 руб.; за 9 мес. 2024 г.- 24178,17 руб.,за 9 мес. 2025г.-26724,0 руб.
3. другие социальные причины, (сложность работы).

Пути решения:

1. Повышение квалификации, обучение и переобучение специалистов учреждения, вновь принятых.
2. Повышение уровня заработной платы для специалистов других категорий, не вошедших в «Дорожную карту».

Раздел 2. Цели, задачи, сроки реализации муниципальной программы

Цель Программы:

- повышение уровня и качества социального обслуживания населения;
- увеличение внебюджетных доходов учреждения.

Для достижения указанных целей предусматривается решение следующих задач:

1. Обеспечение оказания социальных услуг в рамках государственного стандарта социального обслуживания населения;
2. Предоставление гражданам субсидий на оплату жилых помещений и коммунальных услуг.

Для решения поставленных задач, необходимым условием будет реализация мероприятий, а именно:

- проведение независимой оценки качества работы учреждения в оказании социальных услуг населению: попечительский совет - 1 раз в квартал; анкетирование граждан о доступности и качестве предоставленных услуг – 1 раз в полгода; проведение мониторинга социально-экономического положения граждан пожилого возраста – 1 раз в год;
- постоянное наполнение актуальной и своевременной информацией официального сайта учреждения и официального сайта www.bus.gov.ru в сети Интернет о деятельности учреждения по основным направлениям;
- постоянное повышение кадрового потенциала работников учреждения с целью обеспечения их соответствия современным квалификационным требованиям и новым профессиональным стандартам путем участия их в обучающих, практических и информационных семинарах, стажерских площадках;
- постоянная реализация технологий «Стационар на дому», «Приемная семья для пожилого гражданина», «Сопровождаемое проживание»; совершенствование деятельности технологии «Мобильная бригада» с целью обеспечения получения услуг гражданами, проживающими на отдаленных территориях района; совершенствование деятельности «Диспетчерская службы» с целью обеспечения, в рамках деятельности учреждения, полной консультативной информацией граждан, обратившихся на телефон службы;

- активное участие в реализации межотраслевых проектов в рамках межведомственных соглашений (программы «Старшее поколение», «Школа активного долголетия», «Доступная среда», «Диалог поколений», «Демография».).
- Реализация Программы позволит провести работу по:
- обеспечению своевременности и полноты предоставления социальных услуг в соответствии с реальными потребностями граждан;
- повышению качества предоставляемых социальных услуг;
- развитию системы муниципального заказа;
- расширению спектра дополнительных платных услуг путём внедрения совершенствованной системы организации предоставления социальных услуг населению;
- обеспечению контроля качества и объёма предоставляемых услуг.
- Выполнение программных мероприятий будет способствовать:
- предоставлению мер социальной поддержки гражданам, имеющим право на них в соответствии с действующим законодательством;
- расширению спектра дополнительных платных услуг;
- повышению статуса социального работника;
- развитию инновационных технологий;
- укреплению материально-технической базы учреждения;
- обеспечению контроля качества и объёма предоставляемых услуг.
- Для реализации целей программы определены задачи, которые охватывают все направления в части социальной поддержки, социального обслуживания населения.
- Решение каждой из задач является необходимым и достаточным условием достижения целей Программы.
- Срок реализации Программы - 3 года (2026 - 2028 гг.)

Раздел 3. Система основных программных мероприятий

Мероприятие: Предоставление качественных социальных услуг населению:

- Организация социального обслуживания;
- Перевозка организованных групп детей, находящихся в трудной жизненной ситуации, к местам отдыха и обратно;
- Предоставление гражданам субсидий на оплату жилого помещения и коммунальных услуг

Раздел 4. Финансовое обеспечение муниципальной Программы

Основными источниками финансового обеспечения Программы являются средства областного и местного бюджетов.

Финансовое обеспечение выполнения мероприятий Программы на 2026 -2028 гг. потребует:

всего 104404 тыс.руб., в том числе по годам:

2026 г. – 33824,0 тыс.руб.,

2027 г. – 34820,0тыс.руб.

2028 г. – 35760,0 тыс.руб.

Финансирование Программы составлено на основании сметы учреждения.

В рамках достижения цели предусматривается комплекс следующих мероприятий:

- выполнение муниципального задания;
- внедрение инновационных технологий и методик социального обслуживания населения;
- приобретение оборудования в учреждение социального обслуживания населения;
- организация и проведение мониторинга численности и заработной платы работников учреждения.

Подробный перечень программных мероприятий и сроки их реализации указаны в приложении:

1. « Система мероприятий муниципальной целевой программы».

Раздел 5. Ожидаемые конечные результаты и показатели муниципальной Программы

- Максимальное приближение социальных услуг к их потенциальным получателям;
- Повышение уровня и качества предоставляемых услуг;
- Расширение форм дополнительных платных услуг, предоставляемых населению округа;
- Повышение эффективности системы социального обслуживания населения;
- Увеличение внебюджетных доходов учреждения;
- Повышение статуса работника социальной сферы;
- Укрепление материально-технической базы учреждения.

Раздел 6. Оценка неблагоприятных факторов реализации муниципальной Программы

В качестве основных факторов, способных оказать неблагоприятное воздействие на реализацию долгосрочной территориальной программы необходимо выделить следующее:

- низкая мотивация инвалидов в прохождении реабилитации, для этого необходимо продолжить постоянное информирование (встречи, беседы, информация в СМИ) инвалидов о необходимости проведения мероприятий по реабилитации,
- низкая мотивация родителей из семей «группы особого внимания» к улучшению ситуации в семье (не желание проходить лечение от алкогольной зависимости, трудоустройства, осознание сложности ситуации и т.д.) несмотря на комплексную работу ведомств системы профилактики. Для этого необходимо внедрение инновационных методов работы с данной категорией граждан,
- низкая обеспеченность учреждения квалифицированными кадрами (особенно участковыми специалистами по социальной работе), для этого необходимо повышения уровня знаний работников учреждений отрасли, путем проведения обучающих семинаров, участия в курсах повышения квалификации.

Проблемы отрасли «Социальная политика» в Бердюжском муниципальном округе

- Социальное иждивенчество, наличие малоимущих семей трудоспособного возраста.
- Сложность трудоустройства граждан, освободившихся из УФСИН.
- Недостаточный уровень вовлечение инвалидов в реабилитацию инвалидов трудоспособного возраста, обеспеченность картами ИПР
- Слабое внедрение в практику работы новых форм работы с инвалидами и пожилыми гражданами, комплексной работы с семьей, родственниками, членами семьи пожилого человека.

Раздел 7. Механизм реализации муниципальной Программы

Координацию по реализации мероприятий программы осуществляет администрация Бердюжского муниципального района и отдел социальной защиты населения Бердюжского муниципального округа путем выполнения следующих функций:

- обеспечение контроля реализации мероприятий совместно с органами местного самоуправления и Наблюдательного совета;
- подготовка и представление в установленном порядке сводной бюджетной заявки на финансирование мероприятий по ее выполнению;
- участие в мониторинге программных мероприятий и контроль их исполнения;
- осуществление контроля целевого использования денежных средств, в пределах своей компетенции;
- обеспечение координации деятельности по следующим направлениям:
 - выполнение муниципального задания;
 - обеспечение повышения качества предоставляемых социальных услуг;
 - расширение спектра дополнительных платных услуг;
- предоставление отчета по реализации муниципальной программы в отдел экономики и прогнозирования администрации Бердюжского муниципального района по итогам года в срок до 01 февраля года, следующего за отчетным годом.

Раздел 8. Мониторинг реализации муниципальной программы

Для осуществления внутреннего мониторинга Программы используются данные корпоративной информационной системы социальной защиты населения, областного межведомственного банка данных несовершеннолетних «группы особого внимания», банка данных лиц, освобожденных из МЛС.

С целью проведения внутреннего мониторинга Программы, АУ «КЦСОН Бердюжского района» осуществляет взаимодействие с отделом образования Бердюжского района, ГБУЗ ТО «Областная больница № 4 Объединенный филиал № 3 Бердюжская районная больница», ГАУ «Центр занятости населения Бердюжского района», комитетом культуры, спорта и молодежной политике администрации Бердюжского муниципального района, комиссией по делам несовершеннолетних и защите их прав администрации Бердюжского муниципального района, подразделением по делам несовершеннолетних ОП № 2 МО МВД РФ п. «Голышмановский» (дислокация с. Бердюжье), Тюменское региональное отделение Общероссийского общественного благотворительного фонда «Российский Детский ФОНД».

СИСТЕМА мероприятий муниципальной Программы

Цель, задачи, наименование мероприятий	Исполн итель	Финансовые затраты, тыс. руб.				Показатели результативности выполнения программы						
		2026 г.	2027 г.	2028 г.	всего	наимено вание показате ля	ед. изм.	базовое значение	2026 г.	2027 г.	2028 г.	целевое значение
1	2	3	4	5	6	7	8	9	10	11	12	13
Социальное обслуживание на дому - всего	АУ «КЦСО Н БМР»	14057,0	14858,0	15686,0	44601,0		Мест	77	71			71
Комплексное сопровождение, профилактика и экстренная помощь семьям с детьми	АУ «КЦСО Н БМР»	2100,0	2100,0	2100	6300,0		чел.	432	432			432
Служба социализации и реабилитации	АУ «КЦСО Н БМР»	2400,0	2400,0	2400,0	7200,0		чел.	244	244			244
Служба сопровождения по месту жительства	АУ «КЦСО Н БМР»	6450,0	6500,0	6500,0	19450,0		услуг	7111	7111			6332
Комплексное сопровождение, профилактика и экстренная помощь семьям с детьми СВГ	АУ «КЦСО Н БМР»	700,0	700,0	700,0	2100,0		чел.	0,8	0,8			0,8
Предоставление услуг службы транспортного обслуживания.	АУ «КЦСО Н БМР»	2600,0	2600,0	2600,0	7800,0		услуг	620	564			564

Обеспечение питанием детей в оздоровительных организациях с дневным пребыванием	АУ «КЦСО Н БМР»	110,0	110,0	110,0	330,0		услуг	45	45			45
Экспертиза документов, необходимых для мер социальной поддержки и социального обслуживания	АУ «КЦСО Н БМР»	2600,0	2600,0	2600,0	7800,0		чел.	2900	3475			3475
Доставка лиц старше 65 лет, проживающих в сельской местности, в медицинские организации службой «Мобильная бригада»	АУ «КЦСО Н БМР»	800,0	800,0	800,0	2400,0		чел.	718	718			718
Перевозка организованных групп детей, находящихся в трудной жизненной ситуации, к местам отдыха и обратно	АУ «КЦСО Н БМР»	95,0	95,0	95,0	285,0		чел.	60	60			60
Предоставление гражданам субсидий на оплату жилого помещения и коммунальных услуг	АУ «КЦСО Н БМР»	1912,0	2057,0	2169,0	6138,0		чел.	100	100			
		33824,0	34820,0	35760,0	104404,0							